

Un chemin, une école®

Sentier Gouttes et feuilles



Ganac - vallée de la Barguillère
Ariège-Pyrénées



Parc
naturel
régional
Pyrénées
Ariégeoises

Le mot du Maire

Un chemin, une école est une occasion rêvée de vivre avec bonheur une aventure pédagogique partagée entre élèves, enseignants et bénévoles.

Ce topo-guide édité avec la précieuse aide du Parc Naturel Régional des Pyrénées Ariégeoises et du Comité Départemental de la Randonnée Pédestre, permet de lancer une belle et originale invitation aux nombreux randonneurs qui partiront quelques heures à la découverte de notre cher patrimoine naturel et rural.

En souhaitant de bonnes balades sur ce circuit « Gouttes et feuilles », j'adresse tous mes remerciements aux différents acteurs qui se sont mobilisés sans compter avec les enfants de nos écoles, pour encourager la découverte de notre terroir et valoriser son passé.

Pierre Ville
Maire de Ganac

La Fédération Française de la Randonnée Pédestre

Des sentiers et des chemins, nous en avons tracés des dizaines, des centaines, voire des milliers de kilomètres, mais ce petit dernier nous offre une saveur particulière, faite de spontanéité et de passion. Nous le devons tout autant à la volonté et au travail des enfants des classes de CM1 et CM2 de l'école de Ganac, ainsi qu'à leurs enseignants, Arlette et Julien, sans oublier les bénévoles des Isards de la Barguillère.

Mais arrêtons les mots et laissons parler le chemin en partant à la découverte de cette boucle « gouttes et feuilles » créée par des enfants de la Barguillère pour vous faire aimer les richesses historiques, naturelles et patrimoniales de Ganac.

Richard Danis
*Président du Comité Départemental
de la Randonnée Pédestre*

Jean-Claude Rivère
*Secrétaire Général du Comité Régional de la
Randonnée Pédestre*



Le bouton de gîte

On le rencontre dans toutes les régions, aussi bien en plaine qu'en zone montagnaise, dans les prairies, les pelouses, où il forme des « ronds de sorcières » importants, au bord des routes. Il pousse de mai à novembre. La chair est de couleur blanche, de consistance ferme et épaisse seulement dans le centre du chapeau. Elle exhale une odeur d'amande amère, de farine, accentuée au séchage. Sa saveur est douce et agréable.



Le sureau noir

Les sureaux appartiennent à la famille des Adoxacées. Cet arbuste, à branches souvent courbées, peut mesurer de 1 à 10 mètres. Son écorce est vert-grise fissurée. Les sureaux sont des arbustes à fleurs blanches ou de couleur crème qui se transforment ensuite en petits bouquets de baies noires (ou rouges ou bleues). Le sureau est une plante nitrophile, sa présence indique donc un sol riche en azote.



L'orchis

L'orchis est une orchidée sauvage, terrestre européenne. C'est une plante robuste pouvant atteindre une hauteur de 80 cm mais plus généralement haute de 30 à 40 cm. Elle fleurit entre avril et juin. Elle pousse sur les pelouses calcifères ensoleillées mais se rencontre aussi dans les bois clairs.



L'orchidée bouc

Habitat: pelouses, prairies maigres, talus, sur substrat calcaire. Floraison: mai à juillet. Plante robuste pouvant atteindre 1 mètre, nombreuses feuilles, fleur verdâtre bordée de pourpre, sépales et pétales rassemblés en casque, enroulé plus ou moins déployé à l'horizontale à floraison. Odeur forte, caractéristique, proche de celle du bouc.

L'amour en cage

Ses fleurs, solitaires, poussent à l'aisselle des feuilles. La corolle a cinq lobes blanchâtres formant plus ou moins une étoile. À la fin de la



floraison, le calice se referme sur l'ovaire, enfile, et prend des couleurs vives allant de l'orange au rouge. À maturité du fruit, il devient très fin et trans-

lucide, d'où la comparaison fréquente avec une lanterne, puis il s'ouvre. C'est une plante ornementale, mais qui peut pousser spontanément sur les terrains cultivés ou les friches.

Le tilleul

Arbre de la famille des Tiliacées. Il pousse jusqu'à 1800 m et mesure de 20 à 35 m. Floraison : de juin à juillet. Cycle de vie : jusqu'à 1000 ans. Les fleurs de certaines variétés servent pour des infusions calmantes.



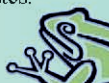
Les jacinthes sauvages

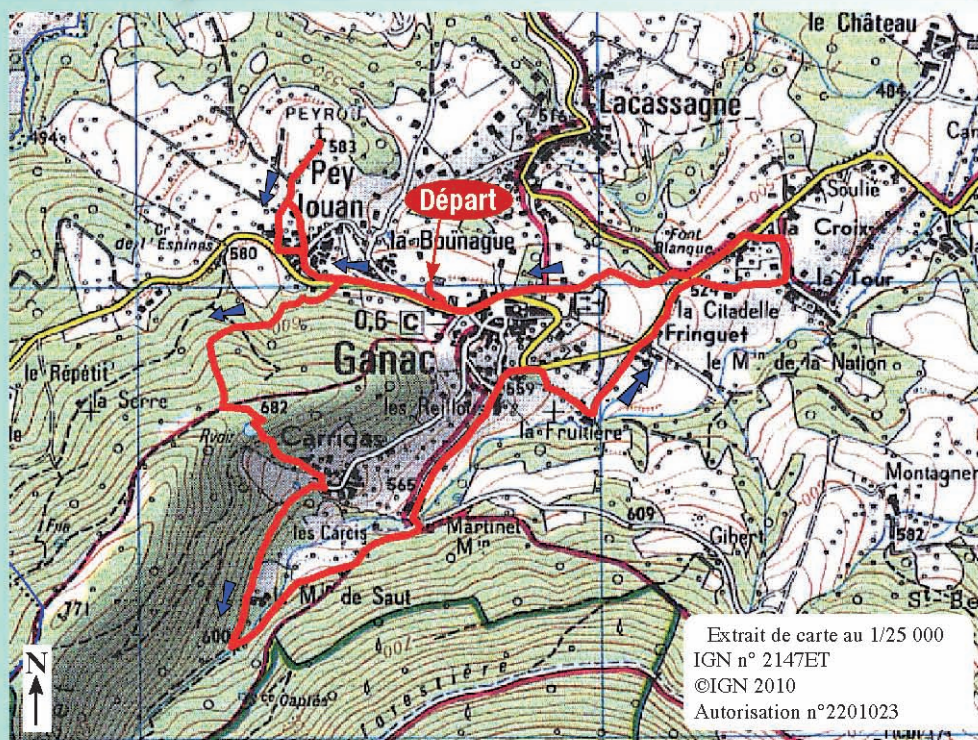
La jacinthe des bois est une plante vivace haute de 20 à 40 cm. Elle a un bulbe gros comme une noisette. Ses feuilles sont dressées et recourbées. Lors de la floraison (avril à mai), les fleurs sont regroupées sur une grappe courbée qui donne à la plante l'aspect de dormir. Elle est classée espèce protégée dans de nombreuses régions. Par conséquent, la cueillette est à éviter.



Le coquelicot

Le coquelicot, appelé aussi ponceau, pavot coquelicot ou encore pavot rouge, est une plante dicotylédone de la famille des Papavéracées, ou pavots. Très abondant dans les champs, les bords de chemins ou les terrains vagues à partir du mois d'avril en Europe, il se distingue par sa couleur rouge et par le fait qu'il forme souvent de grands tapis colorés visibles de très loin et qui ont souvent inspiré les peintres impressionnistes.





Itinéraire

De l'école (559 m), prendre l'escalier à gauche des jeux. Prendre à droite sur la D21 et quitter Ganac vers le Nord Ouest.

A 150 m, descendre à droite en direction de La Bounague. Prendre le large chemin de terre à gauche et arriver à Pey Jouan. Passer devant les fontaines, les lavoirs et le « gour » à têtards dans l'alignement. A l'intersection, monter tout droit.

Quitter le goudron et continuer sur le sentier de terre entre deux murs de pierre avec des poteaux des deux côtés. Au croisement, prendre à droite. Arriver à la croix du Peyrou (583 m). Revenir sur ses pas jusqu'au croisement. Prendre à droite et continuer jusqu'à l'intersection. Aller à gauche. Au bout de 50 m, prendre à droite et arriver sur la D21 qu'il faut traverser. Monter à gauche d'un garage le long du sentier bordé de murets en pierres sèches. Continuer à monter, laisser le sentier qui part tout droit. Prendre le chemin à gauche qui monte dans la forêt. Laisser un chemin à gauche, arriver à une piste forestière qu'il faut emprunter sur la gauche. Au prochain croisement, vous êtes au point culminant du circuit à 682 m.

Prendre à gauche et tout de suite à droite. Descendre la pente et arriver à la petite prairie (*il y a un capteur de source sur la gauche*). Continuer à descendre la pente et arriver à Carrigas. Avant de partir à droite, on voit tout de suite un abreuvoir et un lavoir alimentés par une fontaine. Juste à côté, une maison est ornée d'un cadran solaire.

Prendre la large piste bordée à droite par un mur de pierres sèches (*terrasses*) et continuer direction Sud.



Après une maison sur la gauche, le sentier devient plus étroit (*terrasses sur la droite*). On commence à entendre le bruit du ruisseau et des cascades.

Continuer par le pont qui traverse le ruisseau de Ganac (*cascades à droite*). Sortir du pont (600 m), noter les jacinthes sauvages au printemps... (*ne pas cueillir !*).

Tourner à gauche, et descendre en suivant le sentier qui longe le ruisseau sur la rive droite. A gauche, de l'autre côté du ruisseau, un ancien moulin (*moulin de Saut*) qui produisait de la farine. A droite du sentier, remarquer les prises d'eau qui alimentent les fontaines de Ganac.

On bute sur un chemin, caïm à droite, que l'on emprunte à gauche. Arriver sur une route goudronnée dans un virage (*indication Micou*). Prendre à gauche vers les rochers (*en forme de chaussure*).

Traverser le pont. Sur le ruisseau à droite se trouvait le moulin du Martinet (*ancien moulin à grains*).

Continuer tout droit sur la route goudronnée. A gauche, un fossé rempli d'eau couvert de lentilles d'eau. Cette mare héberge de nombreuses grenouilles.

100 m après, un beau verger à droite de la route, arriver au lieu-dit les Reillous.

Après le lavoir, descendre la route goudronnée et prendre le sentier de terre immédiatement à droite.

Après la maison et le garage continuer tout droit.

Après la clôture descendre entre les deux champs.

Après les bambous et les buis on arrive à l'ancienne fruitière de Ganac, qui fabriquait du beurre et du fromage jusque dans les années 1960.

Prendre le chemin à gauche qui conduit à la route départementale. Après la ferme de Fringuet, longer la route sur 100 m.

Juste avant la maison tourner à droite, dans le chemin herbeux qui descend jusqu'au hameau de la Tour (510 m).

Tourner à droite pour jeter un coup d'œil à l'ancienne clouterie et revenir sur ses pas sur 150 m environ.

Tourner à la deuxième rue à gauche, qui rejoint la D21 que l'on remonte jusqu'au croisement de St Pierre et Lacassagne (*Prudence sur la route*).

A l'aire de repos, découvrir la fontaine souterraine.

Emprunter le large chemin de terre qui passe derrière le cimetière. Arriver face à la place, prendre à droite la route départementale jusqu'à l'école, en contrebas juste après la mairie. Prendre les escaliers et arriver à l'école.

Durée: 2h00

Longueur: 5 km

Difficulté: facile

Parking:

Salle des fêtes,
à côté de l'école

Le balisage du chemin

Continuité	—
Changement de direction	≡
Mauvaise direction	X

Le balisage
a été réalisé
sur des supports
en bois



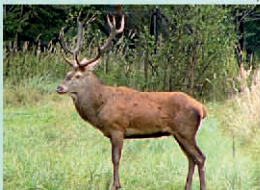
A voir en chemin

Fontaines, lavoirs,
croix du Peyrou,
terrasses, moulin,
clouterie, ancienne
fruitière.



Le cerf

Les cerfs et les biches sont de formes élancées, ils ont un corps fin et souple, avec de grandes pattes fines et légères et des sabots frêles très pointus, adaptés à la course et aux bonds. En cas de danger, ils peuvent faire de grands bonds. Les biches et certains cerfs (les plus minces) peuvent courir très vite, jusqu'à 70 km/h. Par contre, les gros cerfs et les animaux âgés sont moins rapides. Cependant, en l'absence de prédateurs naturels les cerfs et les biches se déplacent moins et sont moins musclés.



Le sanglier



Vie sociale: en groupe les deux premières années. Longueur : de 90 à 180 cm. Queue : 30 cm
Hauteur au garrot : 55 à 110 cm Poids : 50 à 150 kg voire plus . Maturité sexuelle : 8 à 10 mois.

Le héron cendré

De la même famille que les cigognes, les hérons cendrés se caractérisent par un long cou, un bec long et pointu et de hautes pattes. Le héron cendré possède une excellente vue panoramique latérale et une très bonne vision binoculaire frontale. Son ouïe, également très développée, le fait réagir aux moindres bruits suspects.



L'écureuil roux

Il pèse entre 200 et 350 grammes pour une taille totale (sans la queue) de 18 à 25 cm, plus 16 à 20 cm pour sa queue, aussi longue que le corps. Sa couleur varie du roux clair au brun-noir selon les saisons, le ventre est blanc. Une longue queue « en panache » lui sert de balancier et de gouvernail lorsqu'il grimpe ou bondit, mais aussi de signal optique en période d'accouplement ou pour exprimer certaines « émotions ».

Le chevreuil

Le chevreuil fait partie de la famille des cervidés, sa femelle se nomme la chevrette et son petit est le faon de 0 à 6 mois puis le chevillard de 6 mois à 1 an. Il vit dans des milieux variés : bois, forêts de feuillus ou de conifères, bosquets à végétation herbacée variée ou clairières. Il consomme des plantes mais peut aussi consommer des bourgeons, feuilles et jeunes branches d'arbres. Le chevreuil mesure de 92 à 134 cm dont 2 à 4 cm de queue, il pèse 15 à 35 kg. Il peut vivre jusqu'à 10 ou 12 ans, mais souvent moins.



La grenouille verte

De la famille des Radinés, elle est de couleur verte-marron et mesure une bonne dizaine de centimètres. Ses principaux prédateurs sont les hérons, les brochets et les couleuvres. Essentiellement insectivore, elle capture les insectes en bondissant à plus de 30 centimètres. Elle se délecte aussi de vers de terre, d'escargots et de limaces, voire d'autres batraciens. Elle vit de 6 à 10 ans.



La grenouille rousse

Rana temporaria mesure de 80 à 100 mm. Son corps est trapu, le museau fortement arrondi, un œil doré à la pupille horizontale, deux lignes de glandes bien marquées sur le dos. Le mâle possède deux sacs vocaux internes.



Les palmures ne dépassent pas la moitié des oreilles. En général, le dessus du corps est de couleur jaune-rouge à brun-noir. Le dessous est blanchâtre-gris chez le mâle, et tacheté ou voilé de rouge chez la femelle.



Les granoutaires

Emblème du village de GANAC, elle rappelle le surnom, en occitan, « les granoutaires » des habitants du village.

Au XIX^{ème} siècle, les Ganacois ramassaient des grenouilles qui abondaient dans le village pour les vendre dans tous les restaurants jusqu'à Toulouse.



Culture en terrasses

« Terrasse » vient de l'ancien français du XII^{ème} siècle *terrace*, « amas de terre ».

Terrasses agricoles soutenues. Elles permettent d'augmenter la surface cultivable (labourable le plus souvent) dans des milieux pentus, et de mieux conserver l'eau. Une terrasse de culture est une surface horizontale aménagée sur un terrain en pente pour favoriser l'écoulement des eaux de ruissellement et leur infiltration dans le sol, pour lutter contre l'érosion et permettre la mise en culture du terrain. On parle de « terrasse de culture » ou « terrasse agricole ». Il y en a beaucoup en montagne et elle sont faites à la main.

La fruitière de Ganac

L'élevage était une activité importante dans la vallée, et le lait produit servait à fabriquer du beurre et du fromage. Cette fabrication était artisanale, mais l'Etat créa un établissement modèle au Calmil, près de Ganac. Dans la même région se créèrent de nombreux établissements privés appelés fruitières, comme celle dont on voit encore les bâtiments sur le sentier. Cette petite entreprise fabriquait du beurre et du fromage; elle avait été créée en 1891. Son maintien, face aux grandes sociétés laitières n'est pas dû au hasard. Son propriétaire sut, en effet, moderniser ses installations: pasteurisateur, écrémeuse centrifuge, chambres froides permirent la fabrication d'un beurre excellent et d'un fromage du pays "Le Montagnard" très apprécié des estivants et dans la Haute Vallée de l'Ariège. La fruitière permit ainsi de faire connaître le nom de Ganac dans toute la région.

Les forges à la Catalane

En Barguillère, on fabriquait du fer essentiellement pour l'industrie locale des clouteries. Le minerai de fer venait des mines du Rancié à Vicdessos. On utilisait du charbon de bois pour transformer le minerai en fer (riche en oxydes de fer) dans les forges à la catalane. La trompe à eau est le système d'alimentation d'air utilisé dans la forge. La combustion du carbone est maintenue dans le four à une température suffisante pour que la production de monoxyde de carbone et la réduction des oxydes de fer ait lieu. L'opération terminée, on recueille à la base du four un bloc incandescent essentiellement constitué de fer : le massé. Le martinet est le marteau-pilon caractéristique de la forge. Mu par la force de l'eau, il servait à deux opérations :

- pour fracturer le minerai avant son dépôt dans le four (une couche de minerai, une couche de charbon de bois etc..)

- pour forger le métal obtenu : à la sortie du four, le massé est battu et façonné en barre par le martinet. Cela permet d'éliminer les scories et d'améliorer les qualités mécaniques du métal.

Les Clouteries

« Notre commune est une petite république de cloutiers » (lettre du cloutier Jérôme Nougé au Préfet en l'an IX). Toutes les clouteries alimentaient le marché régional et national en clous pour tous les usages. Le développement extraordinaire de cette industrie est la conséquence des nombreuses ressources en bois et en eau présentes dans la vallée. La vie de la vallée était ainsi rythmée par le bruit du fer et des marteaux. Ganac était renommé pour ses 5 martinets situés sur le même ruisseau (1670) ; un feu et un marteau chacun. En 1772, ces 5 martinets alimentaient 16 boutiques à clous, produisant 1600 quintaux de clous par saison. Un magasin général des fers et clous avait été établi à Foix en 1750 pour concentrer toute la production du comté. En 1840, 275 ouvriers se groupaient autour de 60 feux. En 1864, 13 clouteries à Ganac employaient 150 personnes. En 1896, Ganac comportait 317 maisons, 363 ménages pour 1022 habitants.



Ce livret a été réalisé par les élèves de CM1 et CM2 du Regroupement Pédagogique Intercommunal (Brassac, Ganac et St Pierre-de-Rivière), avec l'aide de leurs enseignants, du Comité Départemental de la Randonnée Pédestre et du club des Isards de la Barguillère.

Le balisage et les panneaux signalétiques ont été réalisés bénévolement par Jean-Paul Galy.



Merci aux partenaires qui ont apporté leur soutien financier à ce projet :



Réalisation :

Ecole de Ganac - RPI

Avec la collaboration :

Comité Départemental de la Randonnée Pédestre de l'Ariège (CDRP09)

Les Isards de la Barguillère

Mairie de Ganac

Photos : école et cdrp09

