

# Un chemin, une école®

*Au fil du temps...*



Saint-Jean-de-Verges  
Ariège-Pyrénées



## *Le mot de la présidente du SIVE*

Pour une fois, osons faire « l'école buissonnière » en mettant nos pas dans les pas de nos jeunes explorateurs de la classe de CE1. Gageons que nous serons comblés, étonnés par le tracé « au fil du temps » qu'ils nous proposent d'emprunter .

Les enfants de Loubières, Crampagna et Saint-Jean-de-Verges nous invitent à découvrir ou à redécouvrir notre patrimoine, tant historique, industriel que naturel .

Fruits de leur curiosité et de leurs apprentissages, nous apprécierons les illustrations et commentaires qui jalonnent ce guide et nous incitent à les suivre hors des « sentiers battus ».

Merci à tous, enfants et adultes, pour votre engagement.



*Christine Pavelak-Bourlier*  
*Présidente du SIVE*

*Saint-Jean-de-Verges - Crampagna - Loubières*

## *La Fédération Française de la Randonnée Pédestre*

L'année scolaire 2014/2015 a ouvert des perspectives nouvelles et enrichissantes au club des randonneurs «les Passejaires de Varilhes».

En effet, ces derniers se sont engagés aux côtés du Comité Départemental de Randonnée Pédestre à participer à la très belle action «un chemin, une école®» avec l'école élémentaire des Coquelicots de Saint-Jean-de-Verges.

Le chemin a été le fil conducteur du projet pédagogique de la classe de CE1.

C'est sur le thème «Au fil du temps...» que les enfants ont découvert l'histoire et le riche patrimoine de leur territoire à travers des valeurs culturelles et citoyennes.

Cette action collective menée avec les enfants, leur enseignante Delphine, les bénévoles Françoise, Yves, et la compétence des randonneurs des Passejaires a permis pendant l'année scolaire la réalisation du topo-guide qui vous engage à découvrir pas à pas les recherches et observations des élèves.

Nous tenons à remercier toutes les personnes qui se sont investies dans ce projet, les nombreux partenaires financiers locaux qui ont permis l'édition de ce document avec le soutien de l'IGN.

*Richard DANIS*  
*Président du CDRP 09*

*Michel SOULEILS*  
*Président des Passejaires de Varilhes*





## La végétation du Castrum d'Opio...



### LE CHÈNE VERT

Arbre à feuillage persistant de la famille des Fagacées.



### LE BUIS

Arbuste de la famille des Buscacées qui a une odeur caractéristique.



### L'EGLANTIER

Est un rosier sauvage qui a des fleurs simples. Ses baies sont riches en vitamines C. On peut faire avec elles de la bière, du vin, de la gelée et des confitures.



### LE ROBINIER (faux accacia)

Arbre à feuilles généralement persistantes Avec ses fleurs, on peut faire de délicieux beignets.



### MARGUERITES

Plantes herbacées vivaces. C'est une plante à fleurs en touffe qu'on rencontre dans les prés, les accotements, les bois clairs...



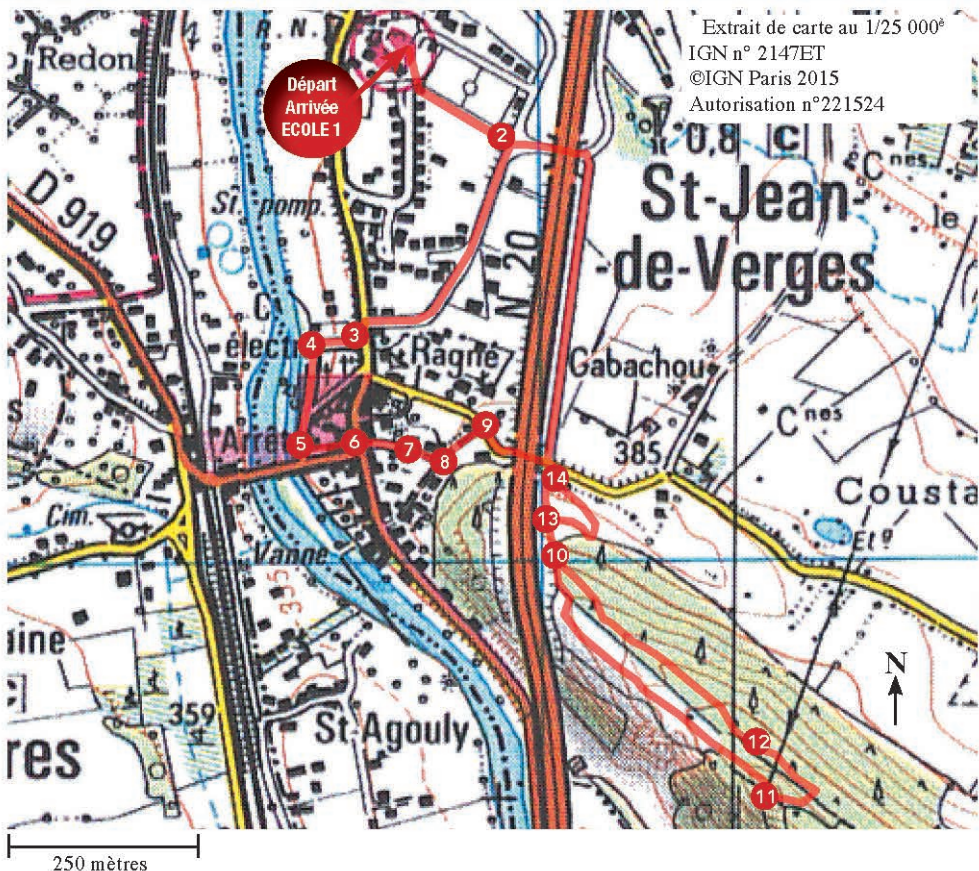
### LE BOUTON D'OR

C'est une renoncule à fleurs jaunes.

## Atelier fabrication balises



Extrait de carte au 1/25 000°  
IGN n° 2147ET  
©IGN Paris 2015  
Autorisation n°221524



### Itinéraire

- 1** Point de départ : Ecole élémentaire des Coquelicots de Saint-Jean-de-Verges. Traverser le parking et longer le stade par la droite.
- 2** Tourner à droite et suivre le chemin de Ragné jusqu'à la route (D 624).
- 3** Traverser la grande route (avenue des Pyrénées) au passage piéton. Tourner à gauche puis à droite, rue de l'église. Longer le boulodrome.
- 4** Longer le cimetière et passer entre la centrale hydroélectrique à droite et l'église à gauche.
- 5** Arriver sur la place et tourner à gauche, rue de la pompe. Passer devant la pompe à bras.
- 6** Arriver à la route nationale (avenue des Pyrénées). La traverser et prendre la rue de Pouroum.





- 7** Dépasser les différentes granges et arriver à la rue de la Fountete.
- 8** Tourner à gauche. A la fin de la rue de la Fountete, tourner à droite et emprunter le tunnel qui passe sous la voie rapide puis monter l'escalier.
- 9** Tourner à droite et emprunter le sentier qui monte vers le sommet de la butte. Rester sur ce sentier qui longe la falaise jusqu'à la Tour d'Opé.
- 10** Différents points de vue signalés :
- A droite : la tute de Camaillot.
  - L'Ariège et la passe à poissons.
  - A gauche, vestige d'une tour.
  - Mur d'enceinte du château d'Opio.
  - Tour d'Opio où l'on peut voir :
    - Le viaduc de Vernajoul.
    - Le barrage de Labarre.
    - Le château de Foix.
- 11** A la base de la Tour d'Opio et du pylône, emprunter le sentier qui descend à gauche dans la forêt de buis, de chênes verts et de fougères. Au bout du chemin tourner à gauche.
- 12** Tourner à droite et récupérer le chemin bâti en pierres sèches. Sur ce chemin, différents points signalés :
- Différentes épaisseurs de murs de l'Oppidum (village fortifié)
  - Tour de contrôle.
  - Chemin protégé de deux murs.
- 13** Récupérer le sentier emprunté à l'aller sur 20 mètres. Point de vue signalé : Château de Crampagna. Tourner à droite et suivre le chemin jusqu'à la route.
- 14** Prendre la route vers Saint Jean de Verges qui longe la voie rapide. Tourner à gauche sous la voie rapide. Rejoindre le stade puis l'école.



## Fiche pratique

Durée : 1h30  
Longueur : 3,5 km  
Dénivelée : 120 m

Difficulté :

*Veiller à ne pas s'écarter du chemin entre les points 9 et 11 (falaises dangereuses abruptes).*

Parking : École élémentaire des Coquelicots

## Le balisage du chemin

Continuité	—
Changement de direction	⌋
Mauvaise direction	X

Le balisage a été réalisé par les élèves sur des supports en bois



## A voir en chemin

- Tute de Camaillot
- Le château de Crampagna
- Le Roc de Lauzy
- Villages alentours



## L'ARIEGE

L'Ariège prend sa source dans les Pyrénées à 2400m d'altitude dans le cirque de Font-Nègre. Elle se jette dans la Garonne. Elle parcourt 163,2 km.

L'Ariège tire son nom de l'orpaillage que les gaulois y pratiquaient.

Elle passe par plusieurs villes comme Ax les thermes, Tarascon, Foix, Saint Jean de Verges, Pamiers....



Passé à poissons sur l'Ariège

A certains endroits, on y trouve des passes à poissons qui permettent aux poissons de franchir un obstacle créé par l'Homme sur le cours d'eau.

Parfois, on trouve aussi des bras d'aménée d'eau aux centrales hydroélectriques avec des dégrilleurs, mécanismes de nettoyages (grilles et râpeaux), enlevant les feuilles et autres encombrants.



Dégrilleur du canal

## LA MICRO CENTRALE HYDROELECTRIQUE



Centrale hydroélectrique

Cette centrale utilise l'eau de l'Ariège pour produire de l'électricité.

L'eau est détournée dans un canal d'aménée puis elle est filtrée pour ne pas que les feuilles, branches, plastiques.... viennent abîmer la centrale. L'eau passe alors dans la turbine hydraulique. Le générateur électrique fabrique l'électricité qui part grâce à une ligne d'évacuation. L'eau repart par un canal de restitution et rejoint l'Ariège.





## L'ÉGLISE ROMANE SAINT-JEAN-BAPTISTE DE SAINT-JEAN-DE-VERGES

Elle date du XII<sup>ème</sup> siècle et a été considérablement remaniée jusqu'à nos jours. Elle était l'un des prieurés (monastère) de l'abbaye Saint-Volusien à Foix.

Son plan comprend une seule nef prolongée par une abside percée de 3 fenêtres. Au niveau du chœur, un appendice a été rajouté de chaque côté de la nef sur lequel s'ouvre une absidiole. C'est une église romane.

### Histoire :

Le comte de Foix Roger-Bernard II prend la défense des Cathares, ce qui lui vaut d'être excommunié. C'est dans cette église que le comte de Foix se soumit à Louis IX, roi de France et qu'il fut absout (pardonné) de cette prise de position par le légat (représentant) du Pape.



*Eglise romane*



*Eglise romane St-Jean-Baptiste*



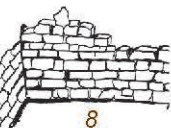
## Le château de Foix



*Château de Foix*

Nous apercevons au loin, dressé sur un piton rocheux, ce château du Moyen-Âge qui domine de ses hautes murailles et de ses trois tours la ville médiévale de Foix. Il offre une vue panoramique magnifique sur les Pyrénées. Cette forteresse imprenable et toujours intacte fut construite dès l'an mil.

Il fut la demeure des comtes de Foix dont le plus célèbre était Gaston Fébus. Sa devise était «Touches-y si tu oses»





## Site de La Tour d'Opio

Le site appelé Tour d'Opio se situe à l'entrée Nord de Foix, au dessus de St Jean de Verges. Ce promontoire rocheux est un lieu naturellement stratégique et majeur pour le contrôle du passage étroit entre les montagnes pré-pyrénéennes et la plaine.

Ce territoire couvre environ 2 hectares et demi. On y trouve plus de 800 m de murs, murailles et remparts, des fortifications diverses, un chemin bâti et protégé. Ce lieu a été habité pendant plusieurs millénaires.

On y trouve :

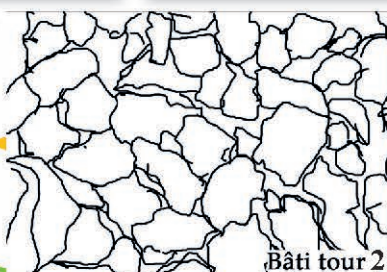
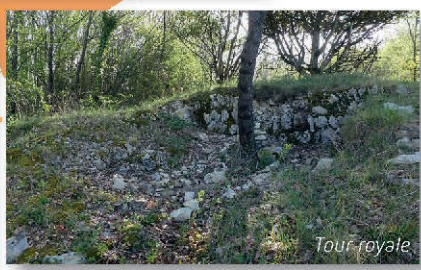
- une grotte qui aurait servi d'habitat préhistorique
- un oppidum daté dès la fin de l'âge du fer

(V<sup>e</sup> siècle avt J.C.) qui met en évidence une occupation gallo-romaine assez longue

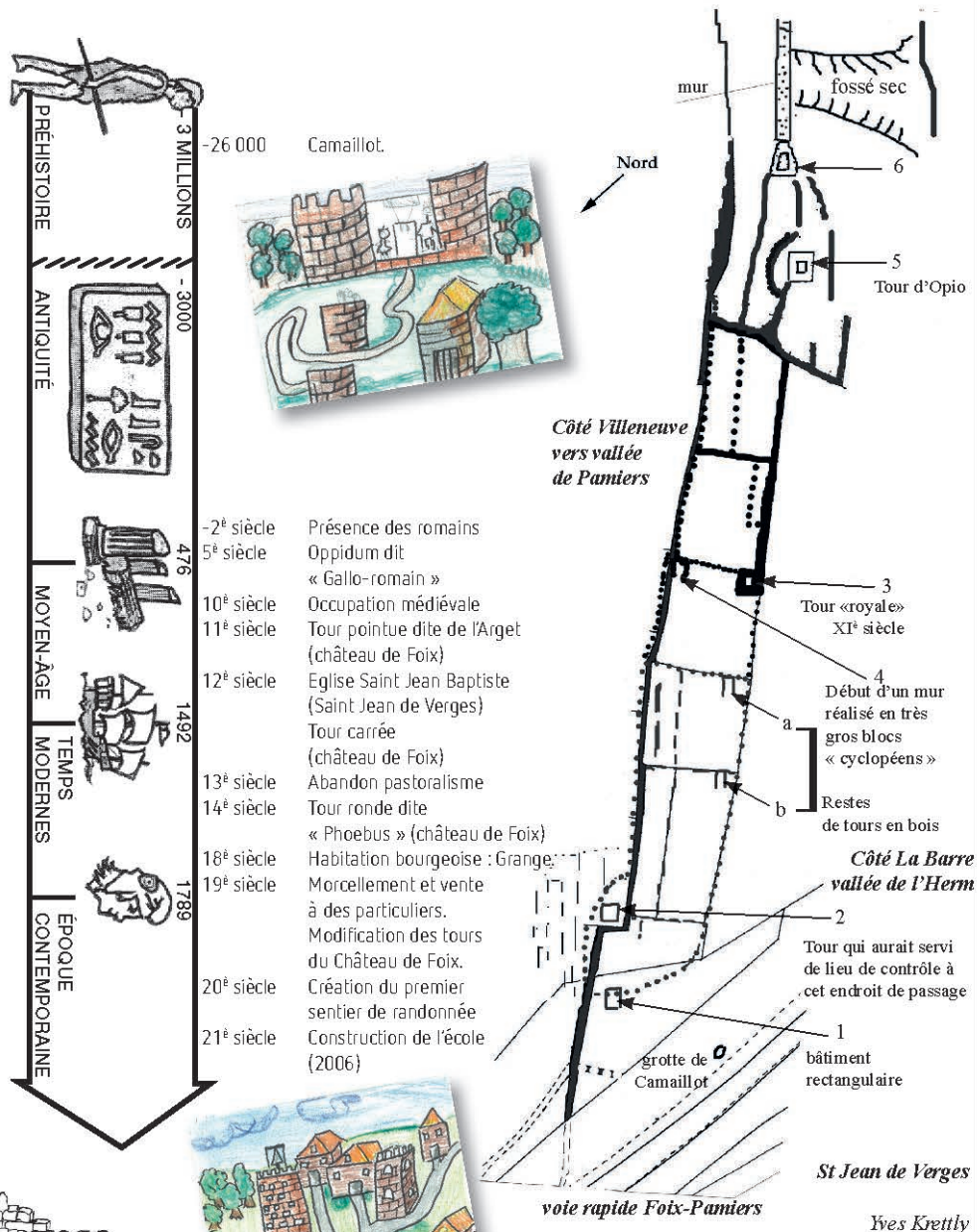
- une partie importante de cet oppidum a été remaniée à l'époque médiévale en conservant des ouvrages d'origine et en créant une extension
- un « enclos fortifié »
- un château médiéval.

Le « castrum d'Opio » semble avoir été au moins jusqu'à la fin du XII<sup>e</sup> siècle un bien de la famille de Toulouse. Il illustre fortement et symboliquement les limites de leur comté et il rappelait aux comtes de Foix les leurs.

Sylvie Favre et Yves Krettly



## Plan du Castrum d'Opio





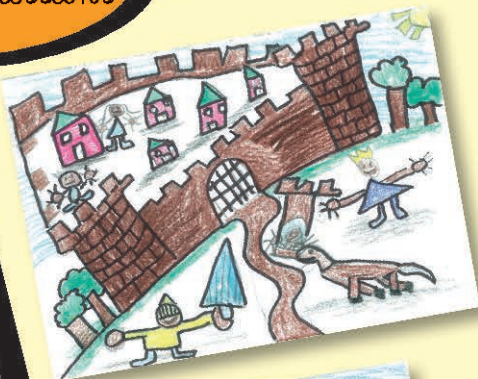


J'ai beaucoup aimé travailler sur les cartes de randonnées IGN. J'ai découvert comment fonctionnait une centrale hydroélectrique... Le travail pour baliser la randonnée était super... j'ai bien aimé ruser les balises. J'ai aimé découvrir le reste des constructions sur notre randonnée.

### Notre représentation des lieux et impressions

Nous avons découvert des activités nouvelles... On s'est servis du pyrografeur pour faire les balises: c'était génial. On a peint sur les arbres pour indiquer le chemin.

On a appris des tas de choses sur le village: l'église, la centrale hydroélectrique, le dégrilloir, les vieilles granges...



J'ai aimé marcher dans la montagne, découvrir des maisons anciennes.

J'ai découvert, qu'au dessus de Saint Jean de Verges, des gens vivaient avant mais pas comme nous. Le village était très différent, il y a longtemps.

J'ai aimé me promener avec la classe, d'être avec les copains... J'ai découvert plusieurs sortes de plantes en me promenant.





## AU FIL DES CONSTRUCTIONS



**TOUR**  
Blocs grossiers  
Cette tour aurait  
servi de point  
de contrôle sur ce  
lieu de passage



TOUR « ROYALE » ET REMPARTS

### CONSTRUCTIONS EN PIERRES SECHES



**TOUR D'OPIO « CASTRUM »**  
Bien de la famille de Toulouse

Tour maîtresse bâtie en moellons taillés d'épaisseur régulière et bien agencés. Bloqués au mortier de chaux, au sable de rivière et gravier fin.



**EGLISE** style roman XII<sup>ème</sup> siècle  
Pierre de taille, pierre de parement et chaux



**GRANGES**  
Pierre à bâtir, pierre  
de parement et mortier



**ECOLE**  
Briques, ciment et enduit.



## Le château de Crampagna

Situé sur un éperon rocheux qui domine la vallée de La Lèze, le château de Crampagna se dresse entre l'Ariège et le ruisseau de Couffet. Sur le site on trouve des vestiges de murailles (VI<sup>e</sup> siècle), une tour de guet (XIII<sup>e</sup> siècle) édifée par Loup de Foix, une salle d'armes (XV<sup>e</sup> siècle) puis la dernière partie du château qui fut édifée au XVII<sup>e</sup> siècle.

Le château connu d'importants combats durant les guerres de religion.

Ses principaux occupants furent les familles de Roquefort, d'Arignac, de Roquépine, de Gallard de Terraube, de Pontéjac puis du sculpteur Proszynski.

Actuellement, la famille Chanchevrier se consacre, avec l'aide des Monuments de France, à sa rénovation.



Fenêtre  
de la chapelle



Porte intérieure



Château de Crampagna





- 1** Ne pas mettre de chaussures à talons.
- 2** Tenir les chiens en laisse.
- 3** Ne pas se bousculer, ne pas courir.
- 4** Ne pas crier pour ne pas effrayer les animaux.
- 5** Rester sur le chemin de randonnée.
- 6** Ne pas jeter des cailloux pour ne pas blesser les gens.
- 7** Ne pas piétiner les plantes.
- 8** Ne pas cueillir les fleurs.
- 9** Ne pas fumer !
- 10** Ne pas faire de feu pour éviter les incendies.
- 11** Récupérer nos déchets.





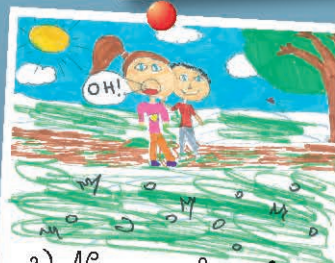
# La charte du randonneur...



1) Ne pas mettre de chaussures à talons.



2) Tenir les chiens en laisse



3) Ne pas se bousculer, ne pas courir.



4) Ne pas crier pour ne pas effrayer les animaux.



5) Passer sur le chemin de randonnée.



6) Ne pas jeter des cailloux pour ne pas blesser les gens.



7) Ne pas piétiner les plantes.



8) Ne pas cueillir les fleurs.



10) Ne pas faire de feu pour éviter les incendies.



9) Ne pas fumer!



11) Récupérer nos déchets.

Ce livret a été réalisé par les élèves de la classe CE1 de l'école élémentaire des Coquelicots de Saint-Jean-de-Verges avec l'aide des enseignants, du Comité Départemental de La Randonnée Pédestre et du Club des Passéjaires de Varilhès.

Le balisage et le panneau signalétique ont été réalisés par les élèves de la classe CE1 avec la contribution de la municipalité.

Crédit photos : école, Yves Krettlly et CDRP 09



Merci aux partenaires qui ont apporté leur soutien financier à ce projet :

- Frédérique Massat, Députée de l'Ariège.
- Vétérinaire, Sonia Moget, St-Jean-de-Verges.
- Coiffure Hélène, St-Jean-de-Verges.
- SARL SE Transport Guichou, St Jean de Verges.
- Madame et Monsieur Lima
- Vente et location de matériel médical le Plantaurel, St-Jean-de-Verges.
- Association sportive et culturelle de St-Jean-de-Verges.
- Boulangerie BREAU St-Jean-de-Verges.
- Monsieur Vignes Raymond
- V.P.N. St-Jean-de-Verges.



Imprimé avec de l'encre végétale et sans plomb sur du papier recyclé à 100% par l'imprimerie SCOP IMPRIMERIE DE RUFFIE - 05 61 65 14 64